

ការអនុវត្តនូវការបើកប្រាក់ឧបត្ថម្ភរបស់  
រាជរដ្ឋាភិបាលក្នុងកំឡុងពេល  
នៃជំងឺរាតត្បាតកូវីដ-១៩



ខែកុម្ភៈ ឆ្នាំ២០២១

# មាតិកា

១. សេចក្តីផ្តើម.....	3
២. ការរកឃើញ.....	5
តារាង ២.១ ៖ ចំនួនសហគ្រាសដែលកម្មករនិយោជិតទទួលបានប្រាក់ឧបត្ថម្ភរបស់រាជរដ្ឋាភិបាល ចាប់ពីថ្ងៃទី២៦ ខែឧសភា ឆ្នាំ២០២០.....	5
ក្រាហ្វ ២.១ ៖ ចំនួនម្ចាស់សហគ្រាសក្នុងស្រុក និងក្រៅស្រុកដែលកម្មករនិយោជិតទទួលបានប្រាក់ ឧបត្ថម្ភរបស់រាជរដ្ឋាភិបាលចាប់ពីថ្ងៃទី២៦ ខែឧសភា ឆ្នាំ២០២០ .....	7
ក្រាហ្វ ២.២ ៖ ទីតាំងសហគ្រាសវិស័យទេសចរណ៍ដែលកម្មករនិយោជិតទទួលបានប្រាក់ឧបត្ថម្ភ របស់រាជរដ្ឋាភិបាលចាប់ពីថ្ងៃទី២៦ ខែឧសភា ឆ្នាំ២០២០.....	8
ក្រាហ្វ ២.៣ ៖ ទីតាំងសហគ្រាសវិស័យកាត់ដេរដែលកម្មករនិយោជិតទទួលបានប្រាក់ឧបត្ថម្ភរបស់ រាជរដ្ឋាភិបាលចាប់ពីថ្ងៃទី២៦ ខែឧសភា ឆ្នាំ២០២០.....	8
ក្រាហ្វ ២.៤ ៖ ចំនួនការទូទាត់ជាលក្ខណៈបុគ្គលដែលផ្តល់ជូនកម្មករនិយោជិតចាប់ពីខែឧសភា ឆ្នាំ ២០២០.....	9
ក្រាហ្វ ២.៥ ៖ ការនាំចេញផលិតផលសំលៀកបំពាក់ ស្បែកជើង វាយនភ័ណ្ឌ និងផលិតផលធ្វើ ដំណើរពីកម្ពុជាទៅកាន់ទីផ្សារពិភពលោកក្រោមប្រព័ន្ធអនុគ្រោះពាណិជ្ជកម្ម GSP/MFN ឆ្នាំ២០១៩ & ២០២០(\$US).....	10
ក្រាហ្វ ២.៦ ៖ ការនាំចេញផលិតផលសំលៀកបំពាក់ ស្បែកជើង វាយនភ័ណ្ឌ និងផលិតផលធ្វើ ដំណើរពីកម្ពុជាទៅកាន់ទីផ្សារអឺរ៉ុបក្រោមប្រព័ន្ធអនុគ្រោះពាណិជ្ជកម្ម GSP/MFN ឆ្នាំ២០១៩ & ២០២០ (\$)......	10
ក្រាហ្វ ២.៧ ៖ សមាមាត្រនៃផលិតផលសំលៀកបំពាក់ ស្បែកជើង វាយនភ័ណ្ឌ និងផលិតផលធ្វើ ដំណើរនាំចេញពីកម្ពុជាទៅកាន់ទីផ្សារអឺរ៉ុប និងទីផ្សារក្រៅអឺរ៉ុបក្រោមប្រព័ន្ធអនុគ្រោះពាណិជ្ជកម្ម GSF/MFN.....	11
ក្រាហ្វ ២.៨ ៖ ការនាំចេញផលិតផលសំលៀកបំពាក់ ស្បែកជើង វាយនភ័ណ្ឌ និងផលិតផលធ្វើ ដំណើរពីកម្ពុជាទៅកាន់ទីផ្សារក្រៅអឺរ៉ុប ឆ្នាំ២០១៩ & ២០២០ (\$US).....	11
ក្រាហ្វ ២.៩ ៖ ចំនួនសហគ្រាសវិស័យកាត់ដេរ និងវិស័យទេសចរណ៍ដែលកម្មករនិយោជិតទទួល បានប្រាក់ឧបត្ថម្ភរបស់រាជរដ្ឋាភិបាល .....	12
៣. សេចក្តីសន្និដ្ឋាន.....	13
៤. អនុសាសន៍.....	14
៥. ឯកសារយោង.....	15

# ១. សេចក្តីផ្តើម

កាលពីថ្ងៃទី៩ ខែកុម្ភៈ ឆ្នាំ២០២០ អ្នកនាំពាក្យក្រសួងការងារនិងបណ្តុះបណ្តាលវិជ្ជាជីវៈ លោក ហេង សួរ បានលើកឡើងថា រោងចក្រមួយចំនួនអាចនឹងព្យួរការងាររបស់កម្មករនិយោជិតដោយសារតែកង្វះវត្ថុធាតុដើមដែលបង្កដោយការបិទទ្វាររោងចក្រនៅប្រទេសចិន ខណៈពេលប្រទេសនោះកំពុងទទួលរងនូវផលប៉ះពាល់នៃការរីករាលដាលនៃជំងឺកូវីដ-១៩។ ពីរសប្តាហ៍ក្រោយមក លោកនាយករដ្ឋមន្ត្រី ហ៊ុន សែន បានប្រកាសវិធានការមួយចំនួនដើម្បី “ធានាលំនឹងនៃសេដ្ឋកិច្ច និងសង្គម”<sup>ii</sup> រួមទាំងការផ្តល់ ៦០ ភាគរយនៃប្រាក់ឈ្នួលអប្បបរមា (ស្មើនឹង ១១៤ ដុល្លារអាមេរិក) ជូនកម្មករនិយោជិតវិស័យកាត់ដេរ ដែលត្រូវបានព្យួរពីការងារសម្រាប់រយៈពេល ៦ខែ ដោយ ៤០ ភាគរយ (៧៦ ដុល្លារ) ត្រូវផ្តល់ដោយនិយោជកនិង ២០ ភាគរយ (៣៨ ដុល្លារ) ផ្តល់ជូនកម្មករនិយោជិតដោយរាជរដ្ឋាភិបាល។

កាលពីថ្ងៃទី១ ខែមេសា ឆ្នាំ២០២០ ក្រសួងការងារ និងបណ្តុះបណ្តាលវិជ្ជាជីវៈ បានប្រកាសថាមានរោងចក្រ ៩១ ព្យួរការងារដោយប៉ះពាល់ដល់ការងាររបស់កម្មករនិយោជិតចំនួន ៦១,៥០០នាក់។<sup>iii</sup> ក្រោយពីមានការលើកឡើងពីសមាគមនិយោជកមួយឈ្មោះសមាគមរោងចក្រកាត់ដេរនៅកម្ពុជា (GMAC) ថារោងចក្រគ្មានលទ្ធភាពផ្តល់ ៤០ ភាគរយនៃប្រាក់ឈ្នួលអប្បបរមាដូចបានកំណត់<sup>iv</sup> របស់ក្រសួងការងារ និងបណ្តុះបណ្តាលវិជ្ជាជីវៈបានចេញសេចក្តីណែនាំលេខ ០៤៥/២០ ក.ប/ស.ណ.ន.ខ.ល ស្តីពីការព្យួរកិច្ចសន្យាការងារ និងការផ្អាកបង់ភាគទាន ប.ស.ស សម្រាប់រោងចក្រ សហគ្រាស គ្រឹះស្ថានក្នុងវិស័យកាត់ដេរ និងទេសចរណ៍ដែលរងប៉ះពាល់ធ្ងន់ធ្ងរដោយសារជំងឺកូវីដ-១៩។ ជាពិសេសសេចក្តីណែនាំនេះបានកំណត់នីតិវិធីសម្រាប់ការបើកប្រាក់ឧបត្ថម្ភជូនកម្មករនិយោជិត ដែលបានព្យួរពីការងារផ្អាកតាមរយៈពេលនៃការព្យួរការងារដូចមាននៅខាងក្រោម៖

- ចំនួន ២៥ ដុល្លារអាមេរិក សម្រាប់ការព្យួរកិច្ចសន្យាការងាររយៈពេល ៧ ថ្ងៃ ដល់ ១០ ថ្ងៃ (១០ ដុល្លារអាមេរិកត្រូវបើកដោយនិយោជក និង ១៥ ដុល្លារអាមេរិកត្រូវបើកដោយរាជរដ្ឋាភិបាល)។
- ចំនួន ៥០ ដុល្លារអាមេរិក សម្រាប់ការព្យួរកិច្ចសន្យាការងាររយៈពេល ១១ ថ្ងៃ ដល់ ២០ ថ្ងៃ (២០ ដុល្លារអាមេរិកត្រូវបើកដោយនិយោជក និង ៣០ ដុល្លារអាមេរិកត្រូវបើកដោយរាជរដ្ឋាភិបាល)។
- ចំនួន ៧០ ដុល្លារអាមេរិក សម្រាប់ការព្យួរកិច្ចសន្យាការងាររយៈពេល ២១ ថ្ងៃ ដល់ ១ ខែ (៣០ ដុល្លារអាមេរិកត្រូវបើកដោយនិយោជក និង ៤០ ដុល្លារអាមេរិកត្រូវបើកដោយរាជរដ្ឋាភិបាល)។

បើទោះបីជាកម្រិតប្រាក់ឧបត្ថម្ភនេះ គឺតិចជាងចំនួនដែលធ្លាប់បានសន្យាដោយលោកនាយករដ្ឋមន្ត្រី ប្រាក់ឧបត្ថម្ភនេះក៏ត្រូវផ្តល់ជូនកម្មករនិយោជិតមួយចំនួនក្នុងវិស័យទេសចរណ៍ផងដែរ។ កាលពីថ្ងៃទី២៦ ខែឧសភា ឆ្នាំ២០២០ ក្រសួងការងារ និងបណ្តុះបណ្តាលវិជ្ជាជីវៈបានចេញសេចក្តីជូនដំណឹងលើកទី១ ស្តីពីការបើកប្រាក់ឧបត្ថម្ភនេះ។ ចាប់តាំងពីពេលនោះមក ក្រសួងការងារ និងបណ្តុះបណ្តាលវិជ្ជាជីវៈបានចេញសេចក្តីជូនដំណឹងចំនួន ៥០ ស្តីពីការបើកប្រាក់ឧបត្ថម្ភរបស់រាជរដ្ឋាភិបាល។ សេចក្តីជូនដំណឹងនីមួយៗប្រកាសអំពីចំនួនកម្មករ

និយោជិតសរុបដែលបានទទួលប្រាក់ឧបត្ថម្ភរបស់រាជរដ្ឋាភិបាល ព្រមទាំងឈ្មោះសហគ្រាសដែលកម្មករ  
និយោជិតទទួលបានប្រាក់ឧបត្ថម្ភ។

**អង្គការមជ្ឈមណ្ឌលសម្ព័ន្ធភាពការងារ និងសិទ្ធិមនុស្ស (សង់ត្រាល់)** បានប្រមូលសេចក្តីជូនដំណឹងទាំងអស់  
ហើយបានធ្វើការវិភាគទៅលើទិន្នន័យ ដែលបង្ហាញពីការប៉ះពាល់ដ៏ធ្ងន់ធ្ងរនៃការរាតត្បាតសកលនៃជំងឺកូវីដ-  
១៩ ទៅលើវិស័យសំខាន់ៗបំផុតនៅក្នុងប្រទេសកម្ពុជា។

## ២. ការអភិបាល

គិតត្រឹមដល់ចុងខែមករា ឆ្នាំ២០២១ ប្រាក់ឧបត្ថម្ភរបស់ រាជរដ្ឋាភិបាលបានបើកជូនកម្មករនិយោជិតបម្រើការងារ នៅសហគ្រាសចំនួន ៦១៣ ដោយមានសហគ្រាស ២០៣ ស្ថិតក្នុងវិស័យទេសចរណ៍ និងសហគ្រាស ៤១០ ស្ថិតក្នុងវិស័យកាត់ដេរ។ គួរបញ្ជាក់ផងដែរថា សម្រាប់ ប្រាក់ឧបត្ថម្ភនេះ ក្រសួងការងារ និងបណ្តុះបណ្តាល វិជ្ជាជីវៈប្រើប្រាស់ពាក្យ **“វិស័យកាត់ដេរ”** ដើម្បីសំដៅទៅ លើវិស័យផលិតកម្មមួយចំនួនដូចជា៖ វិស័យវាយនភណ្ឌ ស្បែកជើង និងកាបូប រួមទាំងសហគ្រាសមួយចំនួនតូច ក្នុងវិស័យផ្លាស្ទិក និងផលិតប្រដាប់ប្រដាភ្នែកលេង។ ស្រដៀងគ្នានេះដែរ **“វិស័យទេសចរណ៍”** រួមបញ្ចូល សណ្ឋាគារ ផ្ទះសំណាក់ ភោជនីយដ្ឋាន និងភ្នាក់ងារ ទេសចរណ៍។ លទ្ធផលលម្អិតនៃសហគ្រាសដែលបាន ទទួលប្រាក់ឧបត្ថម្ភរបស់រាជរដ្ឋាភិបាលតាមវិស័យ ត្រូវ បានកំណត់ក្នុងតារាងលេខ ២.១ នៅខាងស្តាំ។ កាលពី ខែកុម្ភៈ ឆ្នាំ២០២០ ក្រសួងការងារ និងបណ្តុះបណ្តាល វិជ្ជាជីវៈ បានប្រកាសថាមានរោងចក្រ **“វិស័យកាត់ដេរ”** ចំនួន ១,២០៩ ក្នុងប្រទេសកម្ពុជា។ វាមិនច្បាស់ថា ពាក្យ **“វិស័យកាត់ដេរ”** មានអត្ថន័យដូចគ្នាទៅនឹងនិយម ន័យក្នុងសេចក្តីណែនាំលេខ ០៤៥/២០ ប៉ុន្តែបើសិនជា ពាក្យ **“វិស័យកាត់ដេរ”** ក្នុងរបាយការណ៍របស់ក្រសួង ការងារ និងបណ្តុះបណ្តាលវិជ្ជាជីវៈ ហើយនិងពាក្យ **“វិស័យកាត់ដេរ”** ក្នុងសេចក្តីជូនដំណឹងលើក ០៤៥/២០ មានអត្ថន័យដដែល វាមានន័យថា ៣៤ ភាគរយនៃសហគ្រាសក្នុងវិស័យកាត់ដេរ ដែលបានទទួលប្រាក់ឧបត្ថម្ភ ពីរាជរដ្ឋាភិបាលគិតចាប់ពីខែឧសភា ឆ្នាំ ២០២០ រហូតដល់ខែមករា ឆ្នាំ២០២១។

<b>តារាង ២.១ ៖ ចំនួនសហគ្រាសដែលកម្មករ និយោជិតទទួលបានប្រាក់ឧបត្ថម្ភរបស់រាជរដ្ឋាភិ បាល ចាប់ពីថ្ងៃទី២៦ ខែឧសភា ឆ្នាំ២០២០</b>	
<b>វិស័យ *</b>	<b>លេខ</b>
កាបូប	៧១
កាស៊ីណូ	២
សេវាកម្មផ្នែកអាហារ និងភេសជ្ជៈ	៨
ស្បែកជើង	៥៤
គ្រឿងសង្ហារឹម	២
កាត់ដេរ	២៥០
សណ្ឋាគារ/ផ្ទះសំណាក់	១១៣
ផ្លាស្ទិក	៩
ភោជនីយដ្ឋាន/បារ	៣៤
វាយនភណ្ឌ	២០
ទេសចរណ៍ (ផ្សេងៗ)	១៣
ប្រដាប់ប្រដាភ្នែកលេង	៣
ភ្នាក់ងារទេសចរណ៍/មគ្គុទេសក៍ ទេសចរណ៍	៣៣
ធំត្រី	១
<b>ចំនួនបូកសរុប</b>	<b>៦១៣</b>
* យោងតាមសកម្មភាពរបស់ក្រុមហ៊ុនដែលបាន ចុះឈ្មោះជាមួយក្រសួងពាណិជ្ជកម្មនិង សកម្មភាពអាជីវកម្មសាធារណៈបច្ចុប្បន្នរបស់ ក្រុមហ៊ុន ។	

ប៉ុន្តែចំនួនសហគ្រាសនេះមិនឆ្លុះបញ្ចាំងទៅលើចំនួនសរុបនៃសហគ្រាសវិស័យកាត់ដេរ និងវិស័យទេសចរណ៍ ដែលបានព្យួរការងារក្នុងកំឡុងពេលមានជំងឺរាតត្បាតកូវីដ-១៩ទេ ដោយសារក្រុមហ៊ុនខ្លះបានព្យួរការងារមុន ការចេញសេចក្តីណែនាំលេខ ០៤៥/២០។ ឧទាហរណ៍កាលពីខែមិនា ឆ្នាំ២០២០ អ្នកនាំពាក្យក្រសួងការងារ



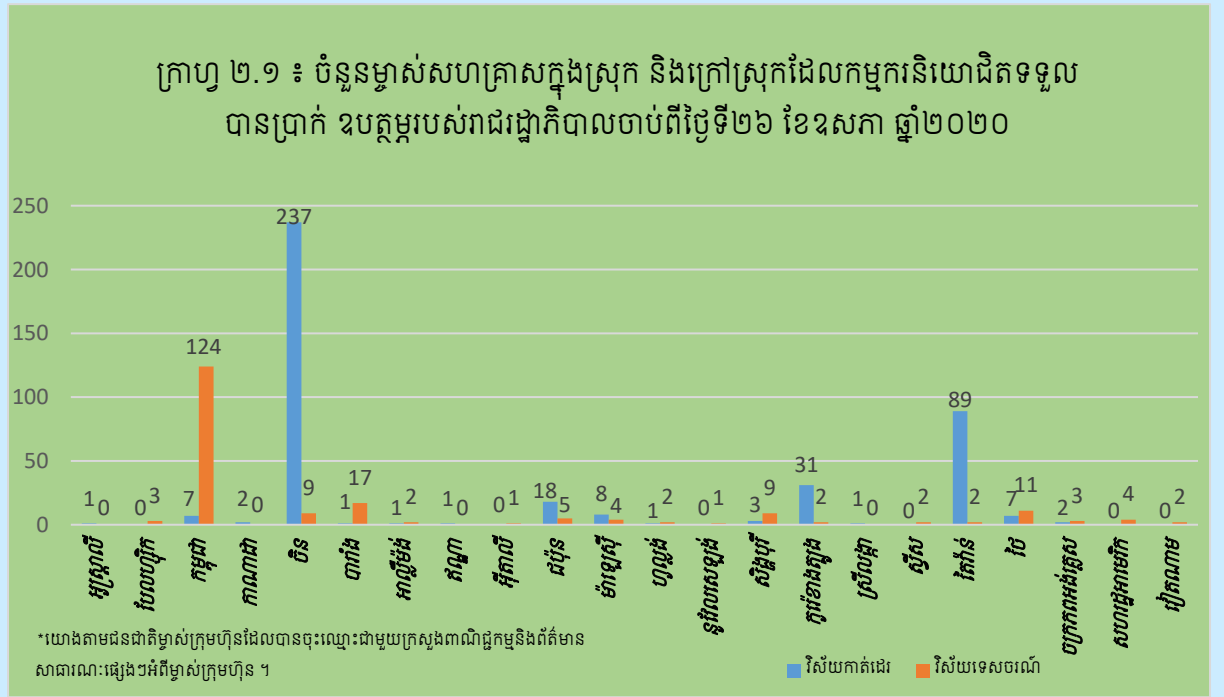
និងបណ្តុះបណ្តាលវិជ្ជាជីវៈ លោក ហេង សួរ បានប្រកាសថារោងចក្រចំនួន ៥០ បានព្យួរការងារដោយ ប៉ះពាល់ដល់កម្មករនិយោជិត ២០,៩៤០នាក់ ក្រោយពីមានការកង្វះខាតវត្ថុធាតុដើមដែលបង្កដោយការរីក រាលដាលនៃជំងឺកូវីដ-១៩នៅក្នុងប្រទេសចិន។<sup>vi</sup> គិតត្រឹមតែចុងខែមេសា ចំនួនរោងចក្រព្យួរការងារបានកើន ឡើងដល់ ១៣០ សហគ្រាស ដោយប៉ះពាល់ដល់កម្មករនិយោជិត ១០ ម៉ឺននាក់ជាងក្រោយពីមានការរីករាល ដាលនៃជំងឺកូវីដ-១៩នៅទូទាំងអឺរ៉ុប និងសហរដ្ឋអាមេរិកដែលជាទីផ្សារចម្បងសម្រាប់ការនាំចេញរបស់ប្រទេស កម្ពុជាក្នុងវិស័យកាត់ដេរ។<sup>vii</sup> កាលពីខែធ្នូ ឆ្នាំ២០២០ អ្នកនាំពាក្យក្រសួងការងារ និងបណ្តុះបណ្តាលវិជ្ជាជីវៈ លោក ហេង សួរ បានប្រកាសថាចាប់ពីខែកុម្ភៈ រហូតដល់ថ្ងៃទី៣០ ខែកញ្ញា ឆ្នាំ២០២០ មានរោងចក្រចំនួន ៥០៦ ព្យួរការងារដោយប៉ះពាល់ដល់កម្មករនិយោជិត ៣២៣,២០៨ នាក់<sup>viii</sup> ដែលចំនួននេះខ្ពស់ជាងចំនួនសរុប នៃសហគ្រាសវិស័យកាត់ដេរ ដែលកម្មករនិយោជិតបានទទួលប្រាក់ឧបត្ថម្ភរបស់រាជរដ្ឋាភិបាល (៤១០)។

ស្រដៀងគ្នានេះដែរ ចំនួនសរុបនៃសហគ្រាសវិស័យទេសចរណ៍ដែលកម្មករនិយោជិតបានទទួលប្រាក់ឧបត្ថម្ភ របស់រាជរដ្ឋាភិបាល (២០៣) មិនឆ្លុះបញ្ចាំងទៅលើចំនួនសរុបនៃសហគ្រាសវិស័យទេសចរណ៍ដែលបានព្យួរ ការងារទេ ដោយប្រាក់ឧបត្ថម្ភរបស់រាជរដ្ឋាភិបាលសម្រាប់កម្មករនិយោជិតវិស័យទេសចរណ៍នឹងត្រូវផ្តល់ជូន កម្មករនិយោជិតដែលធ្វើការក្នុងក្រុមហ៊ុនស្ថិតនៅរាជធានីភ្នំពេញ ខេត្តសៀមរាប ខេត្តព្រះសីហនុ ខេត្តកែប និង ខេត្តកំពតតែប៉ុណ្ណោះ។ ផ្ទុយទៅវិញ កាលពីខែមករា ឆ្នាំ២០២១ ក្រសួងទេសចរណ៍បានប្រកាសថាមាន សណ្ឋាគារចំនួនជាង ៣០០ និងផ្ទះសំណាក់ចំនួនជាង ៣០០ បិទទ្វារក្នុងឆ្នាំ២០២០ ដោយសារតែការរាតត្បាត សកលជំងឺកូវីដ-១៩ ដោយមានខេត្តស្វាយរៀង ខេត្តបន្ទាយមានជ័យ និងខេត្តបាត់ដំបងក្នុងចំណោមខេត្តដែល រងប៉ះពាល់ខ្លាំងជាងគេ ដោយខេត្តទាំងបីនោះមិនបានរួមបញ្ចូលក្នុងរបបប្រាក់ឧបត្ថម្ភរបស់រាជរដ្ឋាភិបាលទេ។<sup>ix</sup> វាហាក់ដូចជាច្បាស់ហើយថា សហគ្រាសវិស័យទេសចរណ៍ត្រូវការការគាំទ្របន្ថែមទៀតនៅទូទាំងប្រទេស មិន ត្រឹមតែនៅក្នុងខេត្តចំនួនប្រាំដែលបានដាក់បញ្ចូលក្នុងសេចក្តីណែនាំលេខ ០៤៥/២០ ទេ។ ហេតុដូច្នេះ រាជរដ្ឋា ភិបាលគួរតែពង្រីកការផ្តល់ប្រាក់ឧបត្ថម្ភរបស់រាជរដ្ឋាភិបាល ជូនកម្មករនិយោជិតវិស័យទេសចរណ៍នៅទូទាំង ប្រទេសដូចដែលបានអនុវត្តន៍ចំពោះវិស័យកាត់ដេររួចមកហើយ។

គួរកត់សម្គាល់ដែរអំពីភាពផ្សេងគ្នារវាងចំនួនសណ្ឋាគារ និងផ្ទះសំណាក់ដែលបានរាយការណ៍ជាសាធារណៈថា ការព្យួរការងារ និងចំនួនសណ្ឋាគារ និងផ្ទះសំណាក់ដែលត្រូវបានកម្មករនិយោជិតរបស់គេបានទទួលប្រាក់ ឧបត្ថម្ភរបស់រាជរដ្ឋាភិបាល។ ឧទាហរណ៍ កាលពីខែមិថុនា ឆ្នាំ២០២០ មន្ទីរទេសចរណ៍ខេត្តសៀមរាបបានរាយ ការណ៍ថាមានសណ្ឋាគារចំនួន ១៧២ ព្យួរការងារក្នុងខេត្តសៀមរាប ដោយមានសណ្ឋាគារចំនួន ១៨ បិទទ្វារជា ស្ថាពរផងដែរ។<sup>x</sup> ប៉ុន្តែក្នុងចំណោម ១១៣ សណ្ឋាគារ/ផ្ទះសំណាក់ដែលត្រូវបានកម្មកររបស់គេបានទទួលប្រាក់ ឧបត្ថម្ភរបស់រាជរដ្ឋាភិបាល មានតែសណ្ឋាគារ/ផ្ទះសំណាក់ ៨៤ ស្ថិតក្នុងខេត្តសៀមរាបប៉ុណ្ណោះ។ ជាមួយគ្នាដែរ នៅពេលដែលមន្ទីរទេសចរណ៍ខេត្តសៀមរាបបានរាយការណ៍ថាមានសណ្ឋាគារ/ផ្ទះសំណាក់ចំនួន ១៧២ ព្យួរ ការងារក្នុងខេត្តសៀមរាប មានកម្មករនិយោជិតនៅសហគ្រាសវិស័យទេសចរណ៍ក្នុងខេត្តសៀមរាបចំនួន ៣០ ដែលបានទទួលប្រាក់ឧបត្ថម្ភរបស់រាជរដ្ឋាភិបាលតែប៉ុណ្ណោះ។ វាមិនច្បាស់ថាភាពផ្សេងគ្នាកើតចេញពីមូល

ហេតុណាទេ ប៉ុន្តែមានការពន្យល់ដែលអាចធ្វើបានជាច្រើន។ ឧទាហរណ៍ សណ្ឋាគារឬផ្ទះសំណាក់ខ្លះក្នុង ចំណោម ១៧២ សណ្ឋាគារ/ផ្ទះសំណាក់ដែលបានព្យួរការងារប្រហែលបានចាប់បើកប្រតិបត្តិការឡើងវិញ ឬ ប្រហែលជាឥឡូវស្ថិតក្នុងចំណោមរាប់រយសណ្ឋាគារ និងផ្ទះសំណាក់ដែលបានបិទទ្វារជាស្ថាពរក្នុងឆ្នាំ ២០២០ ដែលធ្វើឱ្យកម្មករនិយោជិតរបស់គេគ្មានសិទ្ធិក្នុងការទទួលបានប្រាក់ឧបត្ថម្ភរបស់រាជរដ្ឋាភិបាល។ បើទោះបីជា រាជរដ្ឋាភិបាលបានធ្វើការផ្សព្វផ្សាយជាច្រើនអំពីរបបប្រាក់ឧបត្ថម្ភនេះ សណ្ឋាគារ ឬផ្ទះសំណាក់ខ្លះៗប្រហែល មិនបានដឹងអំពីរបបនេះ ឬក៏នីតិវិធីស្នើសុំ។ ម្យ៉ាងវិញទៀត សហគ្រាសខ្លះៗប្រហែលបានព្យួរការងារដោយមិន គិតពីនីតិវិធីដែលបានចែងក្នុងសេចក្តីណែនាំលេខ ០៤៥/២០។ យ៉ាងណាក៏ដោយ នាយកដ្ឋានការងារព្រមទាំង មន្ទីរការងារប្រចាំខេត្តនីមួយៗ គួរតែធ្វើការស៊ើបអង្កេតទៅលើភាពផ្សេងគ្នារវាងចំនួនសហគ្រាសព្យួរការងារ ដែលបានរាយការណ៍ដោយក្រសួងទេសចរណ៍ និងចំនួនសហគ្រាសដែលបានស្នើសុំឱ្យកម្មករនិយោជិតរបស់ គេទទួលបានប្រាក់ឧបត្ថម្ភរបស់រាជរដ្ឋាភិបាល។ ក្នុងករណីដែលសហគ្រាសខ្លះៗពិតជាមិនបានដឹងអំពីរបប ប្រាក់ឧបត្ថម្ភនេះ ឬក៏នីតិវិធីស្នើសុំ មន្ត្រីរបស់ក្រសួងការងារ និងបណ្តុះបណ្តាលវិជ្ជាជីវៈគួរតែណែនាំឱ្យសហ គ្រាសនោះយល់ដឹងអំពីនីតិវិធីស្នើសុំ ហើយនិងផ្តល់ប្រាក់ឧបត្ថម្ភពេញលេញដែលមិនបានទូទាត់ជូនកម្មករ និយោជិតកន្លងមក។ ប៉ុន្តែក្នុងករណីដែលមន្ត្រីរកឃើញថាសហគ្រាសបានអនុវត្តផ្ទុយ ឬអនុវត្តដោយមិន គិតពីបទបញ្ញត្តិនៃសេចក្តីណែនាំលេខ ០៤៥/២០ ក្នុងការព្យួរការងាររបស់កម្មករនិយោជិត ក្រសួងការងារ និង បណ្តុះបណ្តាលវិជ្ជាជីវៈគួរតែដាក់ទោសសហគ្រាសនោះ និងតម្រូវឱ្យក្រុមហ៊ុនសងរំលឹកចំនួនប្រាក់ឧបត្ថម្ភពេញ លេញជូនកម្មករនិយោជិតសម្រាប់រយៈពេលនៃការព្យួរការងារ ។

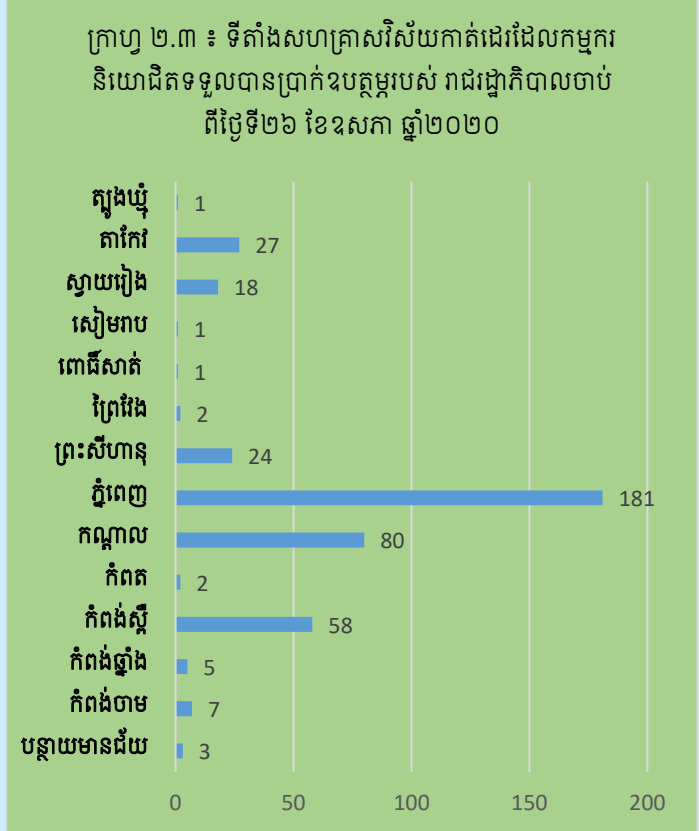
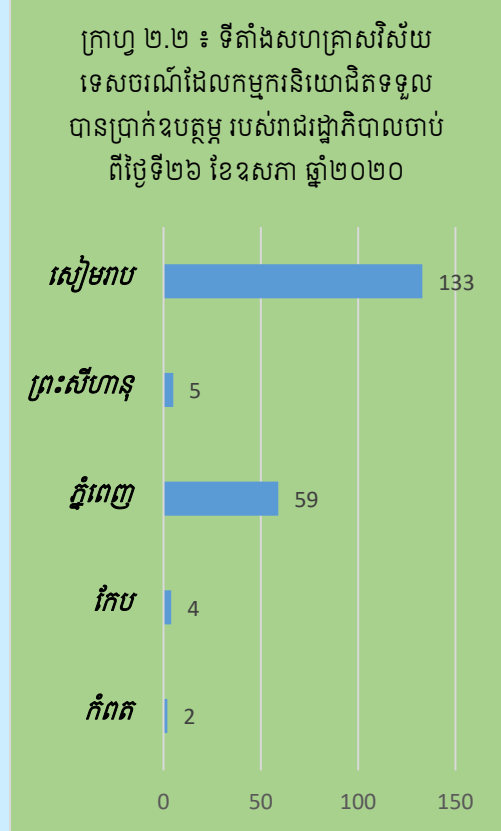
ក្នុងចំណោមសហគ្រាសដែលត្រូវបានកម្មករនិយោជិតរបស់គេបានទទួលប្រាក់ឧបត្ថម្ភរបស់រាជរដ្ឋាភិបាល មាន សហគ្រាស ៨០ ភាគរយដែលជាក្រុមហ៊ុនគ្រប់គ្រងដោយឬវិនិយោគដោយបរទេស។ ក្រាហ្វលេខ ២.១ នៅ ទំព័រមុនបង្ហាញពីទិន្នន័យលម្អិត ។ ក្រុមហ៊ុនបរទេសភាគច្រើនស្ថិតក្នុងវិស័យកាត់ដេរដោយក្នុង ៩៨ ភាគរយនៃ



សហគ្រាសជាក្រុមហ៊ុនគ្រប់គ្រង ឬវិនិយោគដោយបរទេស។ ផ្ទុយទៅវិញជាង ៦១ ភាគរយនៃសហគ្រាសក្នុងវិស័យទេសចរណ៍ជាក្រុមហ៊ុនគ្រប់គ្រងដោយជនជាតិខ្មែរ ។

កម្មករនិយោជិតធ្វើការនៅសហគ្រាសក្នុងរាជធានីភ្នំពេញ និងខេត្តសៀមរាបបានទទួលប្រាក់ឧបត្ថម្ភរបស់រាជរដ្ឋាភិបាលច្រើនជាងគេដោយមាន ៣៩ ភាគរយនៃចំនួនសហគ្រាសសរុបស្ថិតក្នុងរាជធានីភ្នំពេញ និង២១ ភាគរយស្ថិតក្នុងខេត្តសៀមរាប។ ក៏ប៉ុន្តែសហគ្រាសមួយក្នុងចំណោមសហគ្រាសទាំងអស់ក្នុងខេត្តសៀមរាបស្ថិតក្នុងវិស័យទេសចរណ៍។ ចំពោះវិស័យកាត់ដេរ ១៩ ភាគរយនៃចំនួនសហគ្រាសសរុបស្ថិតក្នុង ខេត្តកណ្តាល និង១៤ ភាគរយស្ថិតក្នុងខេត្តកំពង់ស្ពឺ។ ក្រាហ្វលេខ ២.២ និង ២.៣ ខាងក្រោមបង្ហាញពីទិន្នន័យលម្អិតអំពីទីកន្លែងសហគ្រាស ដែលកម្មករនិយោជិតរបស់គេបានទទួលប្រាក់ឧបត្ថម្ភរបស់រាជរដ្ឋាភិបាល។

ទិន្នន័យអំពីការបើកប្រាក់ឧបត្ថម្ភរបស់រាជរដ្ឋាភិបាល ក៏បង្ហាញអំពីផលប៉ះពាល់បំផ្លិចបំផ្លាញនៃការរីករាលដាលនៃជំងឺកូវីដ-១៩ដល់ទាំងកម្មករនិយោជិត និងសេដ្ឋកិច្ចជាតិ។ គិតត្រឹមដល់ពេលសរសេររបាយការណ៍នេះ ការទូទាត់ជាលក្ខណៈបុគ្គលសរុបចំនួន ៥៦៦,៩២៩ ត្រូវបានផ្តល់ជូនកម្មករនិយោជិត។ គួរកត់សម្គាល់ថាលេខ

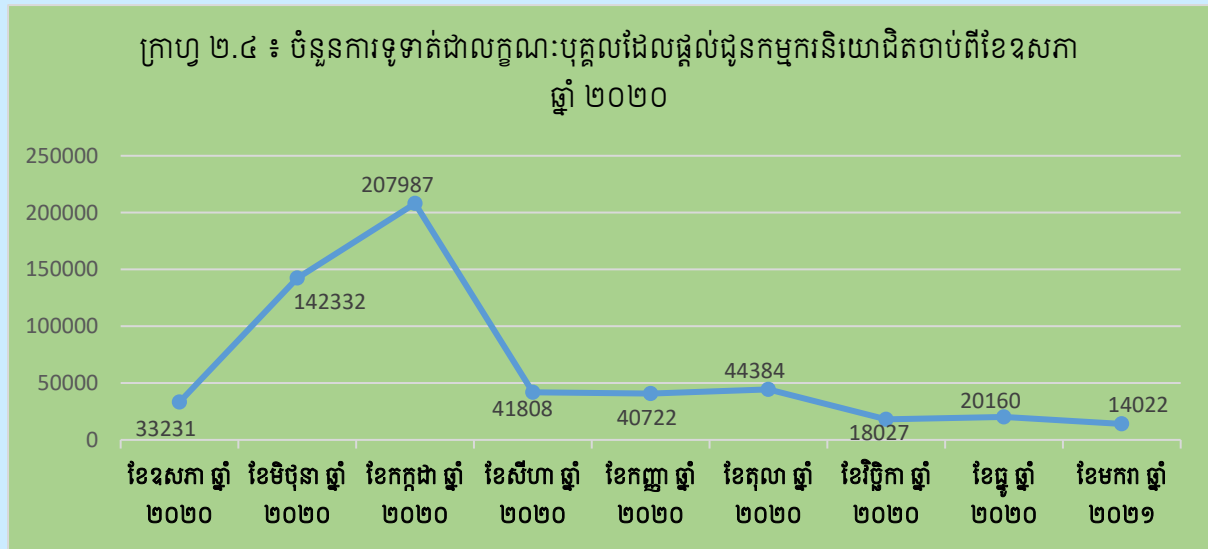


នេះមិនឆ្លុះបញ្ចាំងទៅលើចំនួនកម្មករនិយោជិតសរុប ដែលបានទទួលប្រាក់ឧបត្ថម្ភរបស់រាជរដ្ឋាភិបាលទេ ដោយសារសហគ្រាសភាគច្រើនបានព្យួរការងារច្រើនជាងមួយដង មានន័យថាកម្មករនិយោជិតច្រើននាក់បានទទួលប្រាក់ឧបត្ថម្ភរបស់រាជរដ្ឋាភិបាលច្រើនជាងមួយដងផងដែរ។ កាលពីចុងខែធ្នូ ឆ្នាំ២០២០ នាយកដ្ឋានគ្រឹះ



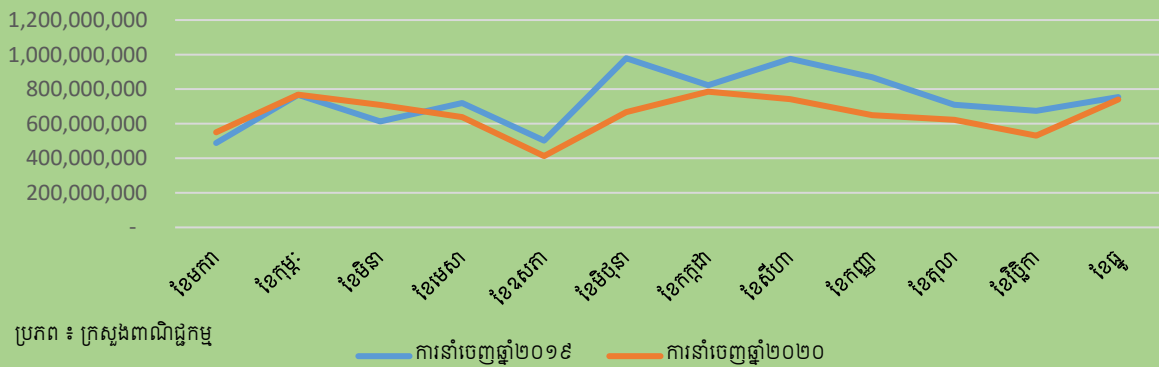
ហ៊ុន សែន ដោយនិយាយយោងតាមរបាយការណ៍របស់លោកឯកឧត្តម អ៊ិត សំហេង រដ្ឋមន្ត្រីក្រសួងការងារ និងបណ្តុះបណ្តាលវិជ្ជាជីវៈ បានប្រកាសថាបើគិតត្រឹមដល់ថ្ងៃទី២៨ ខែធ្នូ ឆ្នាំ២០២០ កម្មករនិយោជិតចំនួន ៣២៩,០៩១ នាក់បានទទួលប្រាក់ឧបត្ថម្ភរបស់រាជរដ្ឋាភិបាល ដោយមានតម្លៃប្រមាណ ២០ លានដុល្លារអាមេរិកជាង។<sup>xi</sup> ការទូទាត់ប្រាក់ឧបត្ថម្ភនេះឈានដល់កំពូលក្នុងខែកក្កដា ឆ្នាំ២០២០ ដោយមានការទូទាត់ជាលក្ខណៈបុគ្គលចំនួន ២០៧,០០០។ ចំនួនការទូទាត់ជាលក្ខណៈបុគ្គលបានធ្លាក់ចុះដល់ ៤ ម៉ឺនក្នុងមួយខែចាប់ពីខែសីហា រហូតដល់ខែតុលា ឆ្នាំ២០២០ ហើយបន្ទាប់មកបានធ្លាក់ចុះបន្តទៀតដល់ ២ ម៉ឺនក្នុងខែវិច្ឆិកា និងខែធ្នូ ហើយធ្លាក់ចុះបន្តទៀតដល់ជាង ១៤,០០០ ក្នុងខែមករា ឆ្នាំ២០២១។ ការធ្លាក់ចុះនេះឆ្លុះបញ្ចាំងទៅលើរបាយការណ៍របស់ក្រសួងការងារ និងបណ្តុះបណ្តាលវិជ្ជាជីវៈថាគិតត្រឹមតែថ្ងៃទី២៨ ខែធ្នូ ឆ្នាំ២០២០ មានរោងចក្រចំនួន ៤៣ កំពុងព្យួរការងារ ដោយប៉ះពាល់ដល់កម្មករនិយោជិត ១៤,៥៧៨ នាក់ ។<sup>xii</sup>

យើងសង្ឃឹមថាការធ្លាក់ចុះនៃចំនួនកម្មករនិយោជិត ដែលកំពុងទទួលបានប្រាក់ឧបត្ថម្ភរបស់រដ្ឋាភិបាលបង្ហាញថាវិស័យកាត់ដេរកំពុងតែស្ទះងើបឡើងវិញ ដែលបានជំរុញដោយវិធានការសុខភាពប្រកបដោយជោគជ័យរបស់



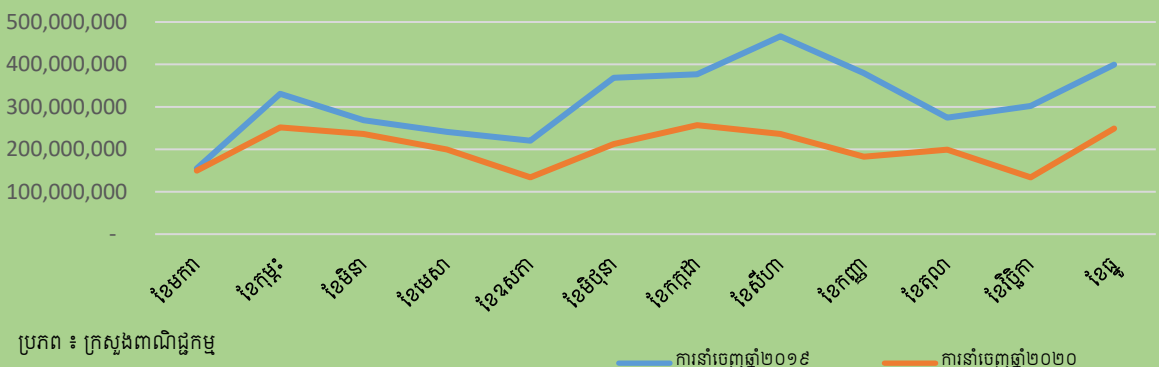
ប្រទេសកម្ពុជាក្នុងកំឡុងពេលការរាតត្បាតសកលនៃជំងឺកូវីដ-១៩ ជាពិសេសបើប្រៀបធៀបទៅលើស្ថានភាពបច្ចុប្បន្ននៅប្រទេសផលិតសំលៀកបំពាក់ផ្សេងៗដូចជាប្រទេសមីយ៉ាន់ម៉ា និងប្រទេសឥណ្ឌូជាដើម។ ការស្នើសុំឡើងវិញនៃវិស័យកាត់ដេរក៏បានឆ្លុះបញ្ចាំងក្នុងនិន្នាការនៃការនាំចេញផលិតផលវិស័យកាត់ដេរ ស្បែកជើង វាយនភ័ណ្ឌ និងផលិតផលធ្វើដំណើរ បើទោះបីនៅតែទាបជាងគួរលេខក្នុងឆ្នាំ ២០១៩ ក៏ដោយ ក៏មានការកើនឡើងក្នុងខែធ្នូ ដែលជាពេលបុណ្យល្អអែលនៅអឺរ៉ុប និងសហរដ្ឋអាមេរិក ដោយមានតម្លៃទាបជាង ១.៩ ភាគរយបើប្រៀបធៀបនឹងខែធ្នូ ឆ្នាំ២០១៩។ ប៉ុន្តែ ការនាំចេញនៃសំលៀកបំពាក់ ស្បែកជើង វាយនភ័ណ្ឌ និងផលិតផលធ្វើដំណើរពីកម្ពុជាទៅកាន់ទីផ្សារពិភពលោកក្រោមប្រព័ន្ធអនុគ្រោះពាណិជ្ជកម្ម (GSP/MFN) បានធ្លាក់ចុះ ១ ពាន់លានដុល្លារអាមេរិកក្នុងឆ្នាំ២០២០ បើប្រៀបធៀបនឹងឆ្នាំ ២០១៩ ដែលស្មើនឹងការធ្លាក់ចុះ ១១ ភាគរយ។

ក្រាហ្វ ២.៥ ៖ ការនាំចេញផលិតផលសំលៀកបំពាក់ ស្បែកជើង វាយនភ័ណ្ឌ និងផលិតផលធ្វើដំណើរពីកម្ពុជាទៅកាន់ទីផ្សារពិភពលោកក្រោមប្រព័ន្ធអនុគ្រោះពាណិជ្ជកម្ម GSP/MFN ឆ្នាំ ២០១៩ & ២០២០ (\$US)

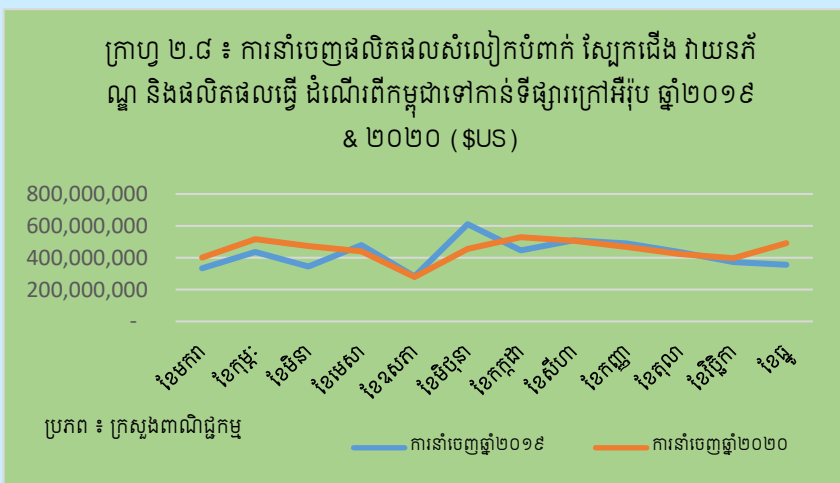
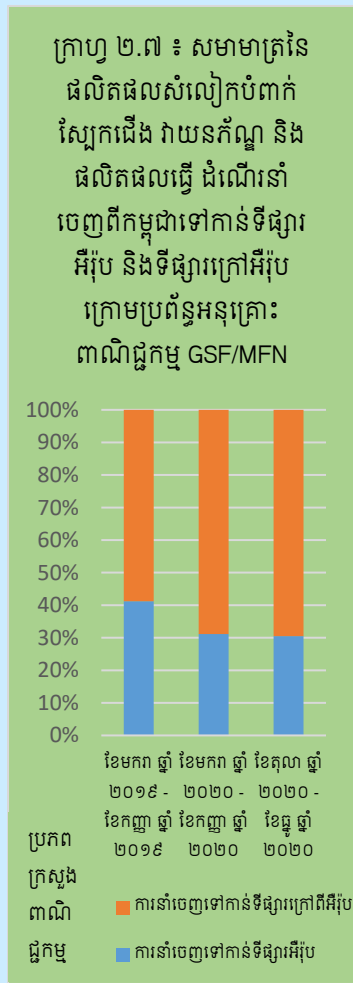


ការរាតត្បាតសកលនៃជំងឺកូវីដ-១៩ បានកើតឡើងនៅពេលដ៏អកុសលបំផុតសម្រាប់សេដ្ឋកិច្ចជាតិ ពីព្រោះថាការលុបចោលនៃការបញ្ជាទិញដោយសារតែការរាតត្បាតសកលត្រូវបានកាន់តែអាក្រក់ដោយការបាត់បង់នៃការបញ្ជាទិញទៅកាន់ទីផ្សារអឺរ៉ុបក្រោយពីការសម្រេចចិត្តរបស់គណៈកម្មការអឺរ៉ុបក្នុងការដក ២០ ភាគរយនៃការនាំចូលដោយមិនបង់ពន្ធរបស់ប្រទេសកម្ពុជាទៅកាន់ទីផ្សារអឺរ៉ុប ចំពោះផលិតផលសំលៀកបំពាក់ ស្បែកជើង វាយនភ័ណ្ឌ ផលិតផលធ្វើដំណើរ និងស្ពុរ។<sup>xiii</sup> ជាលទ្ធផល ការនាំចេញនៃផលិតផលសំលៀកបំពាក់ ស្បែកជើង វាយនភ័ណ្ឌ និងផលិតផលធ្វើដំណើរពីកម្ពុជាទៅកាន់ទីផ្សារអឺរ៉ុបបានធ្លាក់ចុះដោយជាង ៣៥ ភាគរយក្នុងឆ្នាំ ២០២០ ដោយមានតម្លៃស្មើនឹង ១.៣ ពាន់លាន់ដុល្លារអាមេរិក។

ក្រាហ្វ ២.៦ ៖ ការនាំចេញផលិតផលសំលៀកបំពាក់ ស្បែកជើង វាយនភ័ណ្ឌ និងផលិតផលធ្វើដំណើរពីកម្ពុជាទៅកាន់ទីផ្សារអឺរ៉ុបក្រោមប្រព័ន្ធអនុគ្រោះពាណិជ្ជកម្ម GSP/MFN ឆ្នាំ២០១៩ & ២០២០ (\$)

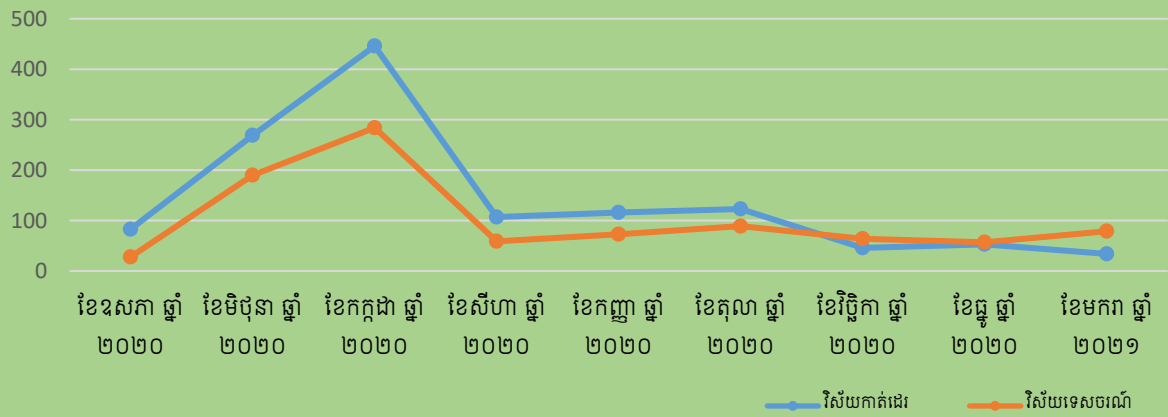


បើទោះបីជាការធ្លាក់ចុះនៃការនាំចេញផលិតផលសំលៀកបំពាក់ ស្បែកជើង វាយនភ័ណ្ឌ និងផលិតផលធ្វើដំណើរត្រូវបានរំពឹងទុកក្រោយពីមានការសម្រេចចិត្តរបស់គណៈកម្មការអឺរ៉ុបក៏ដោយ ក៏មិនទាន់មានការផ្លាស់ប្តូរដែលត្រូវគ្នានៃសមាមាត្រនៃការនាំចេញពីកម្ពុជាទៅកាន់ទីផ្សារអឺរ៉ុបឡើយទេ។ ឧទាហរណ៍ ចាប់ពីខែមករា ឆ្នាំ២០១៩ រហូតដល់ខែកញ្ញា ឆ្នាំ២០១៩ មាន ៤១ ភាគរយនៃការនាំចេញផលិតផលសំលៀកបំពាក់ ស្បែកជើង វាយនភ័ណ្ឌ និងផលិតផលធ្វើដំណើរសរុបបាននាំចេញពីកម្ពុជាទៅកាន់ទីផ្សារអឺរ៉ុបក្រោមប្រព័ន្ធអនុគ្រោះពាណិជ្ជកម្ម GSP/MFN។<sup>xiv</sup> ចាប់ពីខែមករា ឆ្នាំ២០២០ រហូតដល់ខែកញ្ញា ឆ្នាំ២០២០ ការនាំចេញនៃផលិតផលទាំងនេះទៅកាន់ទីផ្សារអឺរ៉ុបបានធ្លាក់ចុះដោយជាង ៣៦ ភាគរយដែលស្មើនឹងជាង ១ ពាន់លានដុល្លារអាមេរិក ប៉ុន្តែសមាមាត្រនៃផលិតផលនេះដែលបាននាំចេញទៅកាន់ទីផ្សារអឺរ៉ុបបានធ្លាក់ចុះដោយ ១០ ភាគរយ ដល់ ៣១ ភាគរយតែប៉ុណ្ណោះ។<sup>xv</sup> ចាប់ពីខែតុលា ឆ្នាំ២០២០ រហូតដល់ខែធ្នូ ឆ្នាំ២០២០ សមាមាត្រនៃការនាំចេញផលិតផលសំលៀកបំពាក់ ស្បែកជើង វាយនភ័ណ្ឌ និងផលិតផលធ្វើដំណើរទៅកាន់ទីផ្សារអឺរ៉ុបបានធ្លាក់ចុះបន្តិចដល់ ៣០.៥ ភាគរយ។ ទន្ទឹមនឹងនេះដែរ ការនាំចេញផលិតផលទាំងនេះទៅកាន់ទីផ្សារក្រៅអឺរ៉ុបមានស្ថេរភាពក្នុងឆ្នាំ ២០២០ បើប្រៀបធៀបនឹងឆ្នាំ ២០១៩។



យ៉ាងណាក៏ដោយ បើទោះបីជានិន្នាការនៃការទូទាត់ប្រាក់ឧបត្ថម្ភរបស់រាជរដ្ឋាភិបាលប្រហាក់ប្រហែលបង្ហាញពីការងើបឡើងវិញនូវវិស័យកាត់ដេរ ស្បែកជើង វាយនភ័ណ្ឌ ផលិតផលធ្វើដំណើរក៏ដោយ និន្នាការនេះក៏បង្ហាញពីស្ថានភាពផ្ទុយក្នុងវិស័យទេសចរណ៍។ កាលពីខែវិច្ឆិកា ឆ្នាំ២០២០ ចំនួនសហគ្រាសវិស័យទេសចរណ៍ដែលកម្មកររបស់គេបានទទួលប្រាក់ឧបត្ថម្ភត្រូវបានខ្ពស់ជាងចំនួនសហគ្រាសវិស័យកាត់ដេរ ដោយនិន្នាការនេះបានកើនឡើងគួរឱ្យកត់សម្គាល់ចាប់ពីខែធ្នូ រហូតដល់ខែមករា។ និន្នាការនេះគូសបញ្ជាក់ពីតម្រូវការក្នុងការផ្តល់ការគាំទ្របន្ថែមទៀតជូនវិស័យទេសចរណ៍ ជាពិសេសការពង្រីករបបប្រាក់ឧបត្ថម្ភរបស់រាជរដ្ឋាភិបាលជូនកម្មករនិយោជិត វិស័យទេសចរណ៍ដែលបានព្យួរពីការងារនៅទូទាំងប្រទេស។ ចំនួនកម្មករនិយោជិតសរុបដែលបានទទួលប្រាក់ឧបត្ថម្ភរបស់រាជរដ្ឋាភិបាលបាន

ក្រាហ្វ ២.៩ ៖ ចំនួនសហគ្រាសវិស័យកាត់ដេរ និងវិស័យទេសចរណ៍ដែលកម្មករនិយោជិត ទទួលបានប្រាក់ឧបត្ថម្ភរបស់រាជរដ្ឋាភិបាល



ធ្លាក់ចុះខណៈពេលសមាមាត្រសហគ្រាសវិស័យទេសចរណ៍ ដែលកម្មករនិយោជិតរបស់គេទទួលបានប្រាក់ឧបត្ថម្ភរបស់រាជរដ្ឋាភិបាលបានកើនឡើង ដែលឆ្លុះបញ្ចាំងពីចំនួនកម្មករតិចតួចក្នុងមួយសហគ្រាសនៅក្នុងវិស័យទេសចរណ៍បើប្រៀបធៀបនឹងសហគ្រាសក្នុងវិស័យកាត់ដេរ។ ដូច្នេះ បន្ទុកបន្ថែមក្នុងការពង្រីករបបប្រាក់ឧបត្ថម្ភរបស់រាជរដ្ឋាភិបាលជូនកម្មករនិយោជិតក្នុងសហគ្រាសវិស័យទេសចរណ៍នៅទូទាំងប្រទេស គឺជាបន្ទុកបន្ថែមដែលរាជរដ្ឋាភិបាលអាចគ្រប់គ្រងបានក្នុងកាលៈទេសៈ ដែលចំនួនសហគ្រាសមានចំនួនកម្មករនិយោជិតច្រើនក្នុងវិស័យកាត់ដេរមានចំនួនភាគរយតូចជាងមុននៃសហគ្រាសដែលកំពុងតែព្យួរការងារ។

### ៣. សេចក្តីសន្និដ្ឋាន

ដោយមិនគិតពីបញ្ហាថាប្រាក់ឧបត្ថម្ភ ៧០ ដុល្លារដែលបានផ្តល់ជូនកម្មករនិយោជិតតាមរយៈរបបប្រាក់ឧបត្ថម្ភ របស់រាជរដ្ឋាភិបាលគ្រប់គ្រាន់ ឬមិនគ្រប់គ្រាន់ ការរៀបចំ និងការផ្តល់នូវការទូទាត់ជាលក្ខណៈបុគ្គលចំនួនជាង ៥៦០,០០០ ដោយរាជរដ្ឋាភិបាលជូនកម្មករនិយោជិតក្នុងកំឡុងពេលការរាតត្បាតសកល គឺជាសមិទ្ធិផលដ៏ល្អ បំផុតមួយ។ ជាពិសេស ការអនុវត្តរបបប្រាក់ឧបត្ថម្ភនេះបានបង្ហាញថា ប្រទេសកម្ពុជាមានសមត្ថភាពក្នុង ការអនុវត្តគម្រោងជំនួយផ្នែកសង្គមក្នុងកំឡុងពេលមានភាពអាសន្ន។ ភាពជោគជ័យនៃការអនុវត្តរបបប្រាក់ ឧបត្ថម្ភរបស់រាជរដ្ឋាភិបាល ក្នុងកំឡុងពេលការរាតត្បាតសកលកូវីដ-១៩ អាចនឹងគួរតែយកជាគំរូសម្រាប់ គម្រោងកិច្ចគាំពារសង្គមបន្ថែមទៀតនៅក្នុងប្រទេសកម្ពុជា។ ឧទាហរណ៍ របបប្រាក់ឧបត្ថម្ភរបស់រាជរដ្ឋាភិបាល បច្ចុប្បន្ននេះអាចនឹងផ្លាស់ប្តូរពីរបបបណ្តោះអាសន្នទៅជាប្រព័ន្ធគម្រោងស្ថាពរ ដែលគ្របដណ្តប់កម្មករ និយោជិតធ្វើការក្នុងវិស័យទាំងអស់នៅក្នុងប្រទេសកម្ពុជា។

និន្នាការបច្ចុប្បន្ននៃការបង្កើនសមាមាត្រនៃចំនួនសហគ្រាសវិស័យទេសចរណ៍ ដែលបានព្យួរការងារគូសបញ្ជាក់ ពីតម្រូវការរបស់វិស័យទេសចរណ៍ក្នុងការទទួលបានការគាំទ្របន្ថែមទៀតពីរាជរដ្ឋាភិបាល។ បើទោះបីជាផែនការ ព្រាងរបស់ក្រសួងទេសចរណ៍ គឺជាជំហានដំបូងក្នុងការផ្តល់ជំនួយបន្ថែមជូនវិស័យទេសចរណ៍ រាជរដ្ឋាភិបាល គួរតែពិចារណាអំពីការពង្រីករបបប្រាក់ឧបត្ថម្ភរបស់រាជរដ្ឋាភិបាល ជូនកម្មករនិយោជិតវិស័យទេសចរណ៍នៅ ទូទាំងប្រទេស។ ជាពិសេស ក្រសួងទេសចរណ៍បានទទួលស្គាល់ថាសហគ្រាសវិស័យទេសចរណ៍ក្នុងខេត្ត ស្វាយរៀង ខេត្តបាត់ដំបង និងខេត្តបន្ទាយមានជ័យ បានរងប៉ះពាល់ខ្លាំងជាងគេក្នុងកំឡុងពេលការរាតត្បាត សកលជំងឺកូវីដ-១៩។

ទន្ទឹមនេះដែរ ភាពផ្សេងគ្នារវាងចំនួនសហគ្រាសដែលត្រូវបានរាយការណ៍ថាព្យួរការងារ ឬបិទទ្វារ ជាពិសេស រវាងចំនួនដែលបានរាយការណ៍ដោយក្រសួងការងារ និងបណ្តុះបណ្តាលវិជ្ជាជីវៈ និងក្រសួងទេសចរណ៍ក្នុង វិស័យទេសចរណ៍គួរតែលើកទឹកចិត្តឱ្យក្រសួងការងារ និងបណ្តុះបណ្តាលវិជ្ជាជីវៈធ្វើការស៊ើបអង្កេតទៅលើ ករណីណាមួយដែលសហគ្រាសបានព្យួរការងាររបស់កម្មករនិយោជិតដោយមិនស្របតាមបទប្បញ្ញត្តិនៃសេចក្តី ណែនាំលេខ ០៤៥/២០។ ចំពោះសហគ្រាសដែលពិតជាមិនបានដឹងអំពីនីតិវិធីនេះ មន្ត្រីរបស់ក្រសួងការងារ និងបណ្តុះបណ្តាលវិជ្ជាជីវៈ គួរតែណែនាំសហគ្រាសនោះ ហើយផ្តល់ប្រាក់ឧបត្ថម្ភពេញលេញជូនកម្មករ និយោជិតសម្រាប់រយៈពេលនៃការព្យួរការងារ។ ប៉ុន្តែ ចំពោះសហគ្រាសដែលបានព្យួរការងាររបស់កម្មករ និយោជិតដោយមិនគិតពីបទប្បញ្ញត្តិនៃសេចក្តីណែនាំលេខ ០៤៥/២០ ក្រសួងការងារ និងបណ្តុះបណ្តាល វិជ្ជាជីវៈគួរតែដាក់ទោសឱ្យសហគ្រាសនោះ ហើយតម្រូវឱ្យសហគ្រាសទទួលខុសត្រូវចំពោះការសងរំលឹកប្រាក់ ឧបត្ថម្ភពេញលេញដែលត្រូវបើកជូនកម្មករនិយោជិតក្នុងរយៈពេលការព្យួរការងារនោះ។



## ៤. អនុសាសន៍

- ពង្រីករបបប្រាក់ឧបត្ថម្ភរបស់រាជរដ្ឋាភិបាល ជូនកម្មករនិយោជិតវិស័យទេសចរណ៍នៅទូទាំងប្រទេស ជាពិសេសពង្រីកដល់ខេត្ត ដែលត្រូវបានក្រសួងទេសចរណ៍ទទួលស្គាល់ថាបានរងផលប៉ះពាល់ខ្លាំង ជាងគេដោយសារតែការរាតត្បាតសកលជំងឺកូវីដ-១៩។
- ធ្វើការស៊ើបអង្កេតទៅលើករណីណាមួយដែលសហគ្រាសបានព្យួរការងាររបស់កម្មករនិយោជិត ដោយ មិនស្របតាមបទប្បញ្ញត្តិនៃសេចក្តីណែនាំលេខ ០៤៥/២០ ហើយធានាថាកម្មករនិយោជិតទទួលបាន ប្រាក់ឧបត្ថម្ភពេញលេញដែលត្រូវបើកក្នុងរយៈពេលការព្យួរការងារនោះ។
- ពិចារណាអំពីការកែប្រែរបបប្រាក់ឧបត្ថម្ភបច្ចុប្បន្នពីវិធានការបណ្តោះអាសន្ន ទៅជាបឋមកិច្ចគាំពារ សង្គមជាស្ថាពរដែលគ្រប់ដណ្តប់កម្មករនិយោជិតធ្វើការក្នុងវិស័យទាំងអស់នៅក្នុងប្រទេសកម្ពុជា។

## ៥. ឯកសារយោង

<sup>i</sup> <https://www.phnompenhpost.com/national/coronavirus-likely-result-lay-offs-china-factories-close>

<sup>ii</sup> <http://www.moc.gov.kh/Portals/0/Docs/OfficialDocs/1-20200227082859155.pdf>

<sup>iii</sup> <https://www.reuters.com/article/health-coronavirus-cambodia-garments/cambodia-says-91-garment-factories-suspend-work-due-to-coronavirus-61500-workers-affected-idUSL4N2BP3KY>

<sup>iv</sup> <https://vodenglish.news/factories-cant-afford-to-pay-suspended-workers-40-percent-gmac/>

<sup>v</sup> របាយការណ៍ស្តីពីការប្តូរសរុបលទ្ធផលការងារឆ្នាំ២០១៩ និងលើកទិសដៅការងាររបស់ក្រសួងការងារនិងបណ្តុះបណ្តាលវិជ្ជាជីវៈ ឆ្នាំ ២០២០ ទំព័រទី៤ ។

<sup>vi</sup> <https://cambojanews.com/50-factories-suspended-operations-amid-coronavirus-driven-supply-shortage/>

<sup>vii</sup> <https://vayofm.com/news/detail/102010-374997980.html>

<sup>viii</sup> <https://dap-news.com/national/2020/12/25/107595/>

<sup>ix</sup> <http://m.freshnewsasia.com/index.php/en/localnews/183760-2021-01-14-09-25-20.html>

<sup>x</sup> <https://www.rfi.fr/km/%E1%9E%80%E1%9E%98%E1%9F%92%E1%9E%96%E1%9E%BB%E1%9E%87%E1%9E%B6/20200602-%E1%9E%91%E1%9F%81%E1%9E%9F%E1%9E%85%E1%9E%9A%E1%9E%8E%E1%9F%8D-%E1%9E%80%E1%9E%BC%E1%9E%9C%E1%9E%B8%E1%9E%8A%E1%9F%A1%E1%9F%A9-%E1%9E%9F%E1%9E%84%E1%9F%92%E1%9E%82%E1%9E%98-%E1%9E%80%E1%9E%98%E1%9F%92%E1%9E%96%E1%9E%BB%E1%9E%87%E1%9E%B6>

<sup>xi</sup> <https://www.postkhmer.com/%E1%9E%96%E1%9F%90%E1%9E%8F%E1%9F%8C%E1%9E%98%E1%9E%B6%E1%9E%93%E1%9E%87%E1%9E%B6%E1%9E%8F%E1%9E%B7/%E1%9E%80%E1%9E%98%E1%9F%92%E1%9E%98%E1%9E%80%E1%9E%9A%E1%9E%93%E1%9E%B7%E1%9E%99%E1%9F%84%E1%9E%87%E1%9E%B7%E1%9E%8F%E1%9E%80%E1%9F%92%E1%9E%93%E1%9E%BB%E1%9E%84%E1%9E%9C%E1%9E%B7%E1%9E%9F%E1%9F%90%E1%9E%99%E1%9E%80%E1%9E%B6%E1%9E%8F%E1%9F%8B%E1%9E%8A%E1%9F%81%E1%9E%9A-%E1%9E%93%E1%9E%B7%E1%9E%84%E1%9E%91%E1%9F%81%E1%9E%9F%E1%9E%85%E1%9E%9A%E1%9E%8E%E1%9F%8D%E1%9E%93%E1%9E%B9%E1%9E%84%E1%9E%91%E1%9E%91%E1%9E%BD%E1%9E%9B%E1%9E%94%E1%9E%B6%E1%9E%93%E1%9E%94%E1%9F%92%E1%9E%9A%E1%9E%B6%E1%9E%80%E1%9F%8B%E1%9E%A7%E1%9E%94%E1%9E%8F%E1%9F%92%E1%9E%90%E1%9E%98%E1%9F%92%E1%9E%97%E1%9E%94%E1%9E%93%E1%9F%92%E1%9E%8F%E1%9E%91%E1%9F%80%E1%9E%8F-%E1%9E%85%E1%9E%B6%E1%9E%94%E1%9F%8B%E1%9E%96%E1%9E%B8%E1%9E%81%E1%9F%82%E1%9E%80%E1%9F%92%E1%9E%9A%E1%9F%84%E1%9E%99>

<sup>xii</sup> Ibid.

<sup>xiii</sup> [https://ec.europa.eu/commission/presscorner/detail/en/ip\\_20\\_229](https://ec.europa.eu/commission/presscorner/detail/en/ip_20_229)

<sup>xiv</sup> ព្រឹត្តិបត្រប្រចាំសប្តាហ៍របស់ក្រសួងពាណិជ្ជកម្ម លេខ ៦៦២ (ថ្ងៃទី១៥ ខែតុលា ឆ្នាំ២០២០) ទំព័រទី ២៣ - ២៥ ។

<sup>xv</sup> Ibid.